

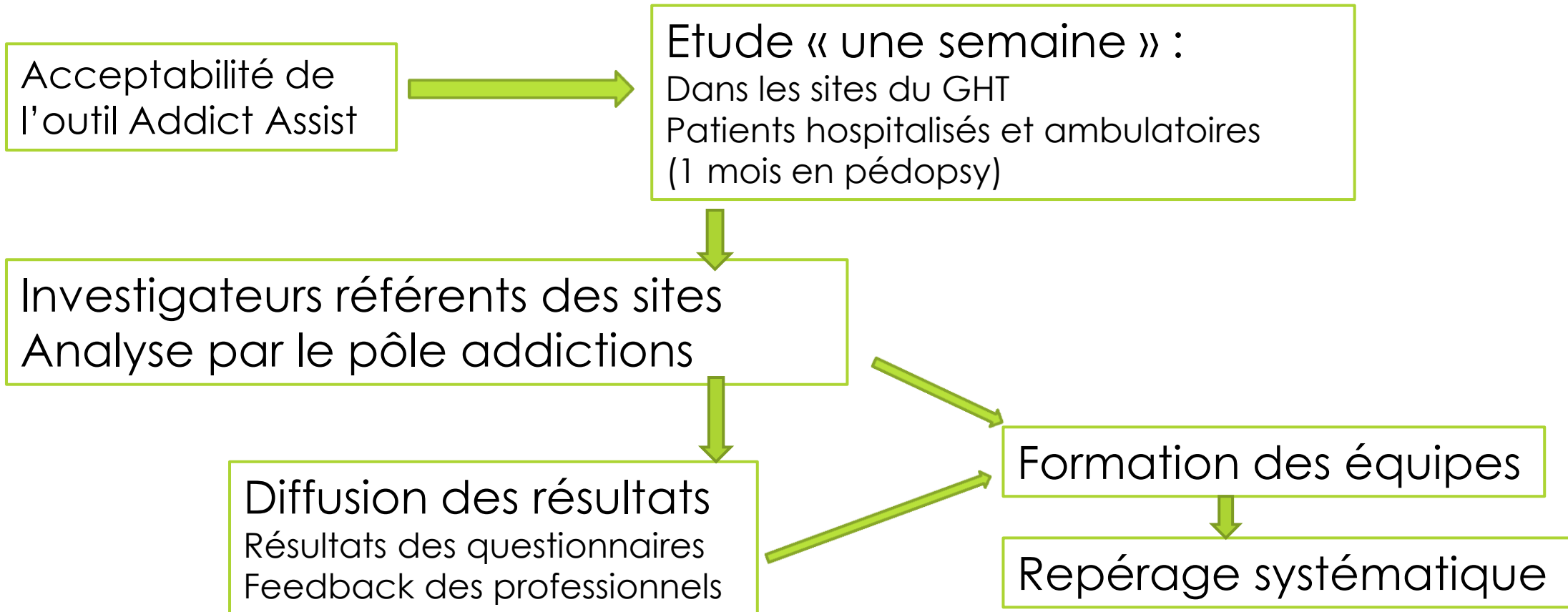
# Vers une addictologie intégrée en psychiatrie

DÉVELOPPEMENT D'UNE CULTURE DU REPÉRAGE ET DE LA PRISE EN COMPTE  
DES CONDUITES ADDICTIVES CHEZ LES PATIENTS DU GHT

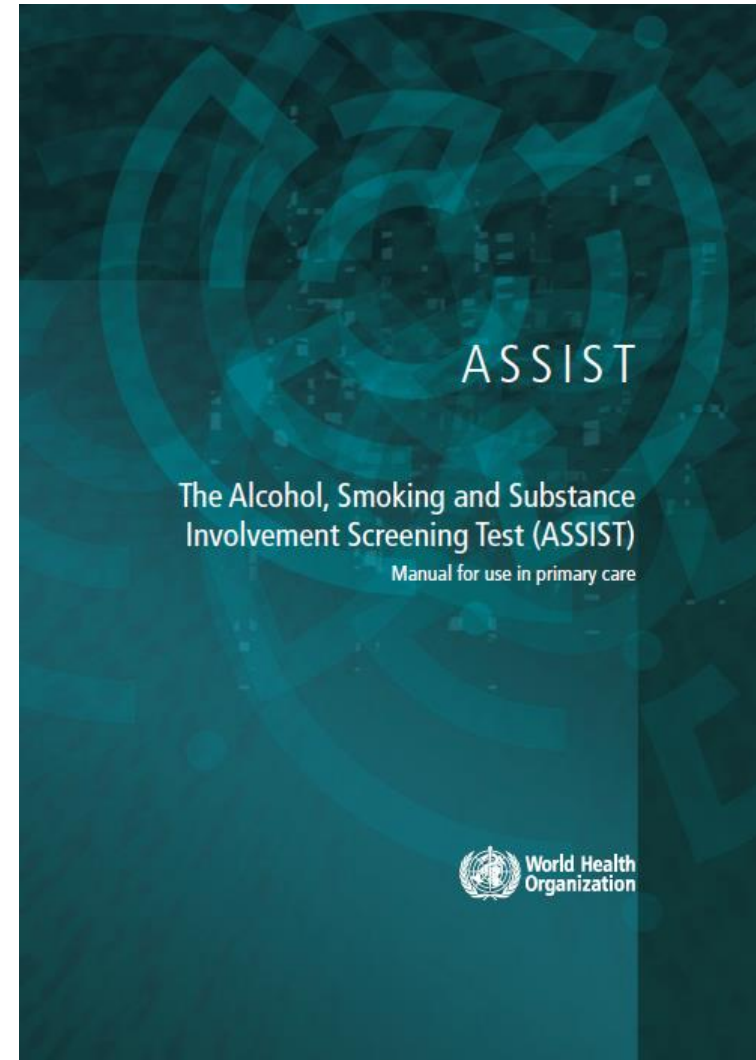
# Données de la littérature

- ▶ de Beaurepaire, R., Lukasiewicz, M., Beauverie, P., Castéra, S., Dagorne, O., Espaze, R., ... & Matheron, I. (2007). Comparison of self-reports and biological measures for alcohol, tobacco, and illicit drugs consumption in psychiatric inpatients. *European Psychiatry*, 22(8), 540-548.
  - ▶ 486 patients hospitalisés à PGV : Dépistages biologiques et consommations déclarées à l'arrivée, + diagnostic psy et situation sociale
  - ▶ Tendance à une sous-déclaration des usages de drogues et alcool.
  - ▶ 26,5% usagers de drogues illicites (19% cannabis, 13% autres - bio), 41% de CDT+, 63% de fumeurs (cotinine urinaire – 71% déclarés).
- ▶ **Les études, les recommandations OMS, sont en faveur d'un meilleur repérage et d'une prise en compte systématique de la dimension addiction.**

# Projet global



L'outil



# ASSIST : un hétéroquestionnaire validé

- ▶ The Alcohol, Smoking and Substance Involvement Screening Test
- ▶ Elaboré par un groupe de travail international dans le cadre de l'OMS
- ▶ A l'usage des professionnels de premier recours non spécialistes
- ▶ Outils validés dans leur ensemble (pack) chez l'adulte :
  - ▶ Autoquestionnaire, par substance
  - ▶ Et outil de feedback aux patients
  - ▶ Et supports d'intervention brève
- ▶ Questions :
  - ▶ Min 1
  - ▶ Max 8

# Les substances étudiées

- ▶ Parmi les substances suivantes, lesquelles avez-vous déjà consommées au cours de votre vie ?  
NON OUI
  - ▶ a. Tabac (cigarette, cigare, pipe, narguilé, tabac à chiquer, etc.)
  - ▶ b. Boissons alcooliques (bière, alcopop, vins, spiritueux, etc.)
  - ▶ c. Cannabis (marijuana, joint, herbe, hash, etc.)
  - ▶ d. Cocaïne (coke, crack, etc.)
  - ▶ e. Stimulants de type amphétamine (speed, pilules thaï, pilules coupe faim, ecstasy, etc.)
  - ▶ f. Solvants (colle, essence, diluant, etc.)
  - ▶ g. Calmants ou somnifères (Valium®, Seresta®, Dormicu®, Rohypnol®, Stilnox®, etc.)
  - ▶ h. Hallucinogènes (LSD, champignons, PCP, etc.)
  - ▶ i. Opiacés (héroïne, morphine, méthadone, codéine, buprénorphine, etc.)
  - ▶ j. Autres – spécifiez:

# Les questions suivantes

- ▶ Q2 Au cours des 3 derniers mois, combien de fois avez-vous consommé les substances que vous avez mentionnées ?
- ▶ Q3 Au cours des 3 derniers mois, combien de fois avez-vous eu un fort désir ou un besoin irrésistible de consommer ... ?
- ▶ Q4 Au cours des 3 derniers mois, combien de fois votre consommation de ... a-t-elle entraîné des problèmes de santé ou des problèmes sociaux, légaux ou financiers ?
- ▶ Q5 Au cours des 3 derniers mois, combien de fois n'avez-vous pas pu accomplir ce qui était normalement attendu de vous en raison de votre consommation de ... ?
- ▶ Réponses : Jamais ; 1 ou 2 fois ; Mensuellement ; Hebdomadairement ; Chaque jour ou presque chaque jour.

# Exemple

## Question 2

Au cours des 3 derniers mois, combien de fois avez-vous consommé les substances que vous avez mentionnées (PREMIERE SUBSTANCE, DEUXIEME SUBSTANCE, etc.)?	Jamais	1 ou 2 fois	Mensuellement	Hebdomadairement	Chaque jour ou presque chaque jour
a. Tabac (cigarette, cigare, pipe, narguilé, tabac à chiquer, etc.)	0	2	3	4	6
b. Boissons alcooliques (bière, alcopop, vin, spiritueux, etc.)	0	2	3	4	6
c. Cannabis (marijuana, joint, herbe, hash, etc.)	0	2	3	4	6
d. Cocaïne (coke, crack, etc.)	0	2	3	4	6
e. Stimulants de type amphétamine (speed, pilules thaï, pilules coupe faim, ecstasy, etc.)	0	2	3	4	6
f. Solvants (colle, essence, diluant, etc.)	0	2	3	4	6
g. Calmants ou somnifères (Valium <sup>®</sup> , Seresta <sup>®</sup> , Dormicum <sup>®</sup> , Rohypnol <sup>®</sup> , Stilnox <sup>®</sup> , etc.)	0	2	3	4	6
h. Hallucinogènes (LSD, champignons, PCP, etc.)	0	2	3	4	6
i. Opiacés (héroïne, morphine, méthadone, codéine, buprénorphine, etc.)	0	2	3	4	6
j. Autres – spécifiez:	0	2	3	4	6

Si « jamais » à tous les items de la Question 2 → passez à la Question 6.

Si une ou plusieurs substances de la Question 2 ont été utilisées au cours des 3 derniers mois, continuez avec les Questions 3, 4 et 5 pour chaque substance consommée.



# Les réponses

- ▶ Supports écrits
- ▶ 3 cartes réponses
  - ▶ Liste des substances (la même que l'interviewer)
  - ▶ Options de réponses Q2-Q5
  - ▶ Options de réponses Q6-Q8

# Les scores finaux

## Comment calculer un score pour une substance spécifique ?

Pour chaque substance (désignée de a. à j.) additionnez les scores obtenus pour les Questions 2 à 7. N'incluez pas le résultat de la Question 1 ou de la Question 8 dans ce score.

Par exemple, un score pour le cannabis serait calculé ainsi :  $Q2c+Q3c+Q4c+Q5c+Q6c+Q7c$

Notez que la question 5 sur le tabac n'est pas codée et est calculée ainsi :  $Q2a+Q3a+Q4a+Q6a+Q7a$ .

## L'INTERVENTION RECOMMANDEE SE BASE SUR LE SCORE « SUBSTANCE SPECIFIQUE ».

	Score « substance spécifique » relevé	Pas d'intervention	Intervention brève	Traitement plus intensif*
a. Tabac		0 - 3	4 - 26	$\geq 27$
b. Alcool		0 - 10	11 - 26	$\geq 27$
c. Cannabis		0 - 3	4 - 26	$\geq 27$
d. Cocaïne		0 - 3	4 - 26	$\geq 27$
e. Amphétamine		0 - 3	4 - 26	$\geq 27$
f. Solvants		0 - 3	4 - 26	$\geq 27$
g. Calmants		0 - 3	4 - 26	$\geq 27$
h. Hallucinogènes		0 - 3	4 - 26	$\geq 27$
i. Opiacés		0 - 3	4 - 26	$\geq 27$
j. Autres drogues		0 - 3	4 - 26	$\geq 27$

# Etude addictassist



# Les objectifs d'addict assist

- ▶ Tester l'acceptabilité de l'outil
  - ▶ Temps
  - ▶ Contenu
  - ▶ Intérêt
- ▶ Photographie des consommations chez les patients
  - ▶ Favoriser la prise de conscience des professionnels du GHT
  - ▶ Intéresser à un changement des pratiques
  - ▶ Introduire de la formation

# Les modalités

- ▶ En service hospitalier temps plein
  - ▶ Passation avec les patients du service
  - ▶ Nb de questionnaires retournés au service
- ▶ En ambulatoire
  - ▶ Passation avec les nouveaux patients du service
  - ▶ Nb de questionnaires retournés au service
- ▶ Interviewers : volontaires infirmiers, internes, stagiaires psycho, médecins...
- ▶ **Accords CPP et CNIL obtenus**

# Les supports

- ▶ Réunions d'information + formation préalables avec les professionnels participants
- ▶ Distribution des questionnaires ASSIST
- ▶ Feedback des professionnels
  - ▶ Feuille une page
  - ▶ échelle de likert en 4 points
    - ▶ La facilité et l'utilité d'usage côté professionnel
    - ▶ L'acceptation et la facilité d'usage côté patient
  - ▶ Commentaires libres
  - ▶ Proposition d'une réunion d'échanges pour les professionnels volontaires

# L'analyse

- ▶ Pôle Addiction Paul Guiraud (interne en thèse)
- ▶ Analyse anonymisée des réponses des professionnels
- ▶ Analyse anonymisée des questionnaires ASSIST
  - ▶ Taux de participation par site (nombre de services répondants)
  - ▶ Taux de répondants
  - ▶ Scores moyens par substances
    - ▶ Sous-groupes : selon les sites, selon le type de structures
- ▶ Communication des résultats aux sites

# AGENDA

- ▶ Recrutement des professionnels participants décembre 2017
- ▶ Formation le 9 janvier 2018
- ▶ Inclusions début 2018